



Инвестиционный паспорт  
**Тербунского** муниципального района  
Липецкой области

#инвестируй\_в\_тербуны





# Тербунский муниципальный район

#инвестируй\_в\_тербуны

2

## Социально-экономическое развитие



Административный центр - с. Тербуны



Численность населения - 21113 человек



Общая площадь района - 1170 км<sup>2</sup>



Административный центр района, село Тербуны расположено в **60 км. от федеральной автодороги М-4**



Через район проходит **ЮВЖД, железнодорожная станция «Тербуны»**



В районе функционирует филиал **ГОБ профессионального образовательного учреждения «Конь-Колодезский аграрный техникум»**. Обучение проходит по профессиям и специальностям, востребованным в сельском хозяйстве и других отраслях экономики



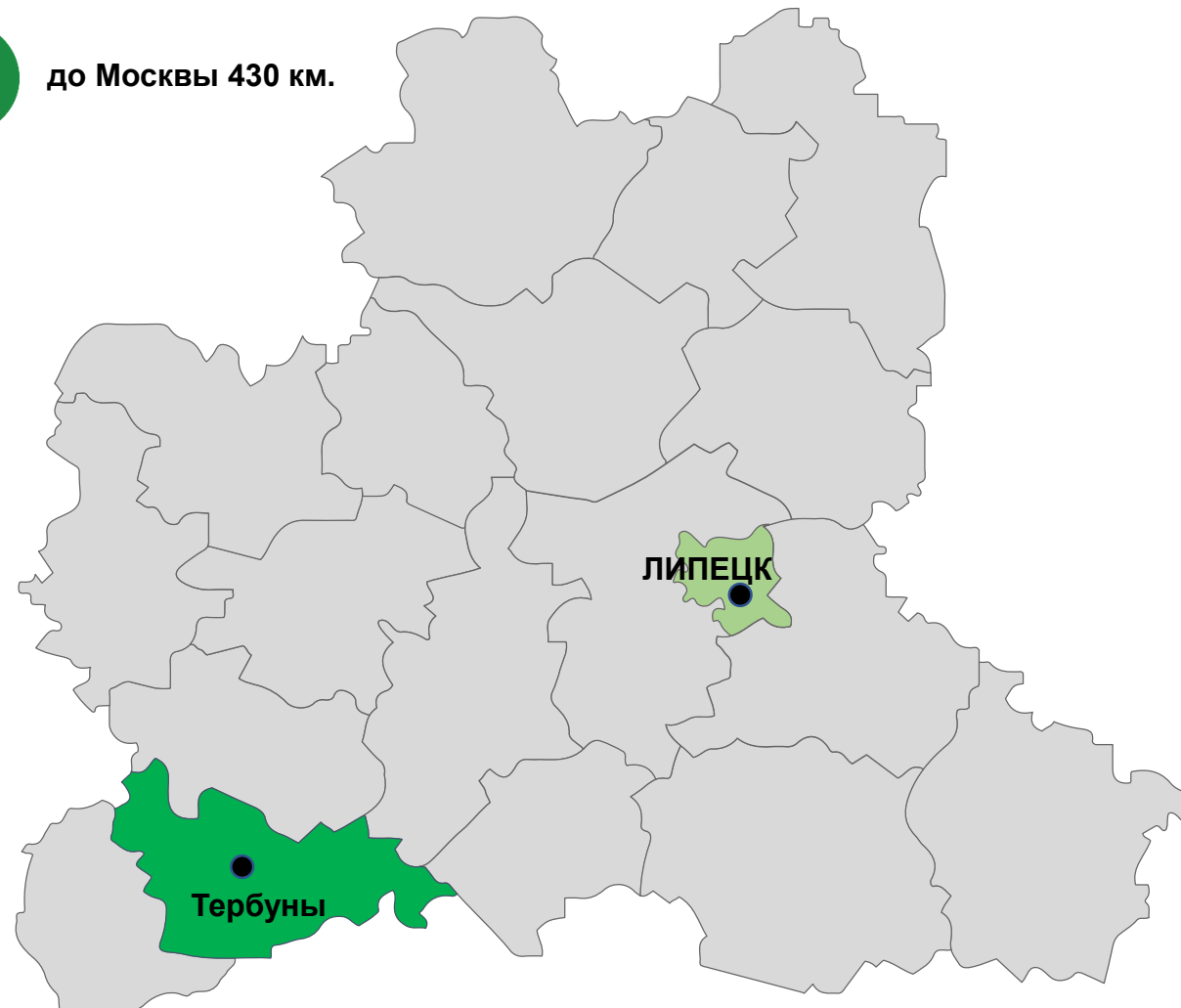
Полезные ископаемые представлены **трепельными глинами, кирпично-черепичным сырьем и цветными песками**



Район богат **рыбоводными участками**



до Москвы 430 км.





# Тербунский муниципальный район

#инвестируй\_в\_тербуны

3

## Социально-экономическое развитие



Общий объем отгруженных товаров и услуг собственного производства по крупным и средним предприятиям и организациям - **17 211 млрд. рублей**



Оборот розничной торговли - **2 181 млрд. рублей**



Средняя заработная плата - **43,9 тыс. рублей**



Трудоспособное население - **11881 человек**



**Топ производимой продукции**  
лекарственные препараты, растительные масла, кирпич, зерновые культуры, подсолнечник, сахарная свекла



Объем инвестиций в основной капитал - **3 060 млрд. рублей**



Тербунский  
муниципальный район

- Высокий сельскохозяйственный потенциал
- Выгодное географическое положение
- Богатая сырьевая база
- Экологически чистые территории



# Тербунский муниципальный район

#инвестируй\_в\_тербуны

4

## Приоритетные отрасли



Сельское хозяйство



Туризм



Промышленность



### ООО «Черноземье»

На сегодняшний день производственные мощности завода позволяют перерабатывать более 2 000 тонн сырья в сутки и производить до 900 тонн растительного масла и до 740 тонн шрота в сутки благодаря современному оборудованию, которое позволяет обеспечить максимальный выход готовой продукции из поступающего сырья, обеспечивая минимальные потери в производстве.



### АО «Рафарма»

Это инновационный фармацевтический комплекс полного цикла по производству антибиотиков, противоопухолевых препаратов, а также других лекарственных средств в соответствии со стандартом GMP Евросоюза. Проект соответствует задачам «Стратегии развития фармацевтической промышленности РФ на период до 2020 года» по импортозамещению лекарств.



### ООО «Тербунский гончар»

Крупнейший в Черноземье завод по производству высококачественного облицовочного кирпича. Завод запущен в 2006 году. Предприятие оснащено автоматизированным оборудованием немецкой компании «Keller Hcw GmbH». Мощность завода - более 40 000 000 штук кирпича в год. Основой сырьевой базы завода являются глины Михайловского месторождения, запасы которого измеряются десятками лет работы завода.







# Тербунский муниципальный район

#инвестируй\_в\_тербуны

5

## Приоритетные отрасли



Сельское хозяйство



Туризм



Промышленность



### ООО «Мегамикс Центр»

Кормовая компания «МЕГАМИКС» - крупнейший российский производитель премиксов для всех видов сельскохозяйственных животных и птиц. Это крупнейший и самый высокотехнологичный производственный и дистрибуционный центр премиксов и кормовых добавок не только среди производителей премиксов в России, но и в Европе. Над проектом работал целый ряд отечественных и зарубежных специалистов, в том числе инженеры концерна BASF SE (Германия) и Ottevanger Milling Engineers (Нидерланды).



### ООО «Агробитхолод»

Производит замороженные овощи под брендом «4 сезона». Мощность центра по переработке и реализации сельскохозяйственной продукции рассчитана на выпуск до 100 тыс. тонн в год готовой продукции.





# Тербунский муниципальный район

#инвестируй\_в\_тербуны

6

## Приоритетные отрасли



Сельское хозяйство

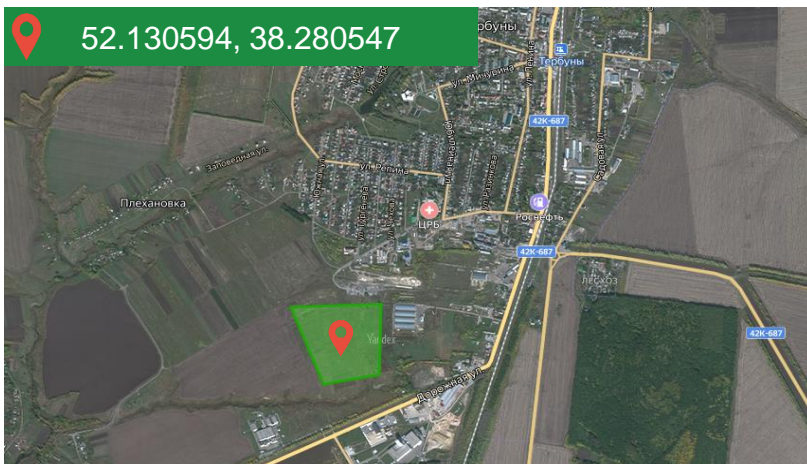


Туризм



Обработывающее производство

**21.44 ГА площадь** Липецкая область, с. Тербуны



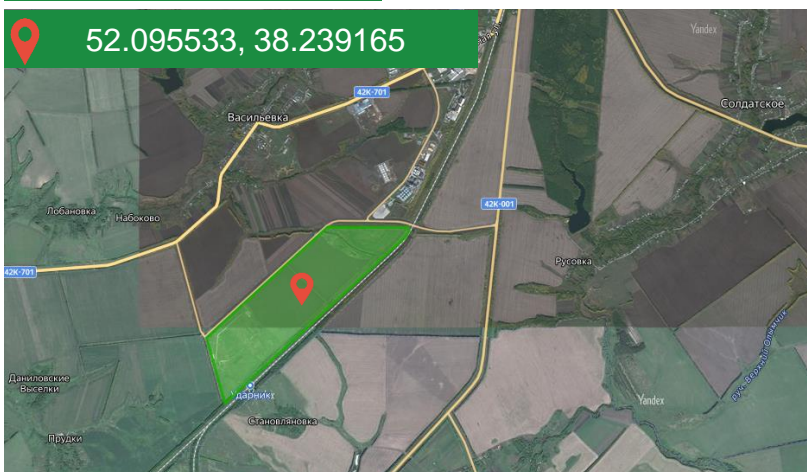
### Инженерные сети

Электроснабжение  
Водоснабжение  
Водоотведение  
Газоснабжение

Есть возможность  
подключения

Транспортная доступность:  
78 км – трасса федерального значения М-4 «Дон»

**198.6 ГА площадь** Липецкая область, с. Тербуны



### Инженерные сети

Электроснабжение  
Водоснабжение  
Водоотведение  
Газоснабжение

Есть возможность  
подключения

Транспортная доступность:  
83 км – трасса федерального значения М-4 «Дон»





# Тербунский муниципальный район

## Историческая справка



Район образован 30 июля 1928 года в составе Центрально - Чернозёмной области (ЦЧО) (до 1930 входил в Елецкий округ). После разделения ЦЧО 31 декабря 1934 года вошёл в состав Воронежской, а 18 января 1935 года - Курской области. После образования 6 января 1954 года Липецкой области включён в её состав.

Решением Малого Совета Липецкого областного Совета народных депутатов от 25 августа 1992 г. рабочий посёлок Тербуны преобразован в сельский населенный пункт - село Тербуны, а Тербунский поселковый Совет - в Тербунский сельский Совет.

В годы Великой Отечественной войны тербунцы вместе со всей страной поднялись на борьбу с немецко-фашистскими захватчиками. На территории района в декабре 1941 года в зданиях больницы и средней школы расположился военный госпиталь, создавались резервные партизанские отряды.

С февраля 1943 года, после освобождения района, начались восстановительные работы, развертывалось строительство. Всего в послевоенные годы до середины семидесятых годов в селе выросло около 40 объектов промышленного, культурного и социального назначения, было построено свыше 60-ти многоквартирных домов.





# Тербунский муниципальный район

#инвестируй\_в\_тербуны

8

## Туристический потенциал



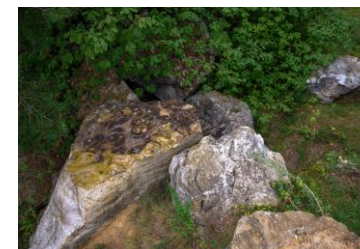
В с.Борки Тербунского района находится усадебный комплекс, принадлежавший в начале XX века великому князю Андрею Владимировичу Романову. Пейзажный парк, каскад прудов, хозяйственные постройки. Усадьба, еще в 1983 году была поставлена на охрану государства как памятник регионального значения «Усадебный дом». Великий князь Андрей Владимирович - был четвертым сыном великого князя Владимира Александровича и Марии Павловны, внуком императора Александра II. Опубликованные на страницах журнала «Зодчий» в 1903 г. Фасады и планы, выполненные архитектором Александром Ивановичем фон Гогеном в 1901 г., позволяют нам судить о намерение великого князя построить в имении хоз. двор. Он предназначался «исключительно для усадебных нужд и будет заниматься, главным образом, во время пребывания Его Императорского Высочества в усадьбе».



Малоборковские пещеры расположены на территории с. Малые Борки. В этом году Малоборковские пещеры стали особо охраняемой природной территорией местного значения. Согласно новому статусу, здесь нельзя рубить деревья и кустарники, сбрасывать мусор, прокладывать автомобильные дороги. Природных объектов подобного уровня очень мало, поэтому экологи призывают бережно относиться к местам, которыми может гордиться наша область. Действующий святой источник помнит посещения четы Романовых. В своих мемуарах Кшесинская писала как благоприятно влияла вода привезенная ею из источника на ее уставшие суставы. Новая особо охраняемая природная территория отнесена к категории «Охраняемый ландшафт» и занимает площадь около половины гектара. С этим местом связаны такие исторические личности как Андрей Романов и Матильда Кшесинская, хан Тинебек (10 хан золотой орды). Много хранят эти стены тайн которые открываются нам постепенно.



Геологический памятник природы, площадью в 40 га, был открыт в 1978 году. Он представляет собой старый карьер по добыче песчаников на левом берегу пруда, созданного на реке Кобылья Снова. На данной территории сформировался довольно живописный ландшафт: большой пруд, окружающие его лесные массивы, обнажающиеся по склонам причудливые скалы из песчаника, образованных 90 млн. лет назад. Помимо геологической ценности данное урочище является домом 300 видов грибов, 400 видов растений, около десятка видов рептилий и амфибий, 60 видов птиц и около 25 видов зверей.







## Контакты

### Барабанщиков Сергей Николаевич

Глава администрации  
Тербунского муниципального района

 + 7 (47474) 2-98-51  [terbuny@admlr.lipetsk.ru](mailto:terbuny@admlr.lipetsk.ru)

### Лабынцев Игорь Николаевич

Заместитель главы администрации  
Тербунского муниципального района  
● Бизнес-куратор

 + 7 (910) 739-07-85  [labyncevin@admlr.lipetsk.ru](mailto:labyncevin@admlr.lipetsk.ru)

## ЕДИНОЕ ОКНО

в Липецкой области по привлечению и  
сопровождению инвестиционных проектов



АГЕНТСТВО  
ИНВЕСТИЦИОННОГО  
РАЗВИТИЯ  
ЛИПЕЦКОЙ ОБЛАСТИ

Агентство инвестиционного развития Липецкой области

 +7 (4742) 50-20-26  [invest@sezlipetsk.ru](mailto:invest@sezlipetsk.ru)

[www.investinlipetsk.ru](http://www.investinlipetsk.ru)

398050, Россия, Липецкая область, г. Липецк, ул. Кузнечная, д. 8